



Transrotor Leonardo 25

Manual de instrucciones

**RÄKE HIFI/ VERTRIEB GMBH, IRLNFELDER WEG 43, D-51467 BERG. GLADBACH
TELÉFONO +49 2202/31046 FAX +49 2202 36844**

Nuestros giradiscos son obras maestras de precisión mecánica, expresión de un convencimiento manual consecuente.

Nuestro objetivo es construir para nuestros clientes un aparato que suene extraordinariamente, que sea cómodo y lógico de manejar, que se fabrique con los mejores materiales, que funcione durante décadas y décadas y que facilite el mantenimiento.

Contenido del embalaje (estándar)

Antes de empezar con el montaje, por favor, controle que le hemos enviado todas las piezas necesarias:

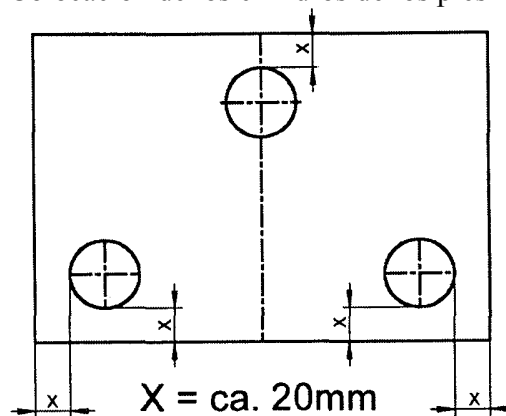
- Chasis con base para el brazo (brazo) y asiento para el plato
- Motor
- Fuente de alimentación
- 3 pies
- Correa
- Plato
- Un par de guantes de algodón
- Bolsa con los accesorios del brazo y manual de instrucciones

Montaje

Empiece a montar el aparato en el lugar donde vaya a dejar el plato finalmente, ya que después de montarlo no lo podrá trasladar. Para evitar que se queden huellas en el metacrilato y en las piezas pulidas, póngase los guantes de algodón que incluimos con el aparato.

1. Coloque sobre la mesa los tres pies formando un triángulo (dos delante, uno atrás en el medio).
2. Coloque el chasis sobre los pies.
3. Levante el chasis por la parte trasera y coloque el motor desde abajo, en medio del hueco redondo del chasis. Alinee el motor con el cable con la esquina trasera izquierda. Tenga en cuenta que el motor no debe estar tocando el chasis directamente.
4. Ahora coloque bien los pies. Los dos delanteros deberán estar a aproximadamente 20 mm de los laterales y de la parte frontal. El trasero, centrado y también a 20 mm de la parte trasera. Si hubiera otra plancha inferior (modelo Doppio), deberá colocar primero esta. Después continúe con el punto 2 etc.

Colocación de los cilindros de los pies



5. Retire la tapa del cojinete e introduzca todo el aceite en su receptáculo (ver hoja adjunta). Vuelva a colocar la tapa en su lugar.
6. Coloque ahora la correa en el plato interior y el disco del motor. El plato interior tiene sólo una muesca para la correa, mientras que el disco tiene cuatro:
 - Muecas superiores (diámetro pequeño) = 33 1/3 revoluciones
 - Muecas inferiores (diámetro grande) = 45 revoluciones
7. Saque el plato del embalaje y colóquelo sobre el cojinete.

8. Inserte el enchufe del cable del motor. Conecte el cable a la alimentación. En general, se puede dejar el cable conectado, ya que el consumo de energía estando el motor apagado es muy escaso. Sólo deberá desconectarlo cuando vaya a pasar un largo periodo de tiempo sin usarse el aparato.
9. Conecte el cable NF con los dos conectores Cinch a la entrada de phono de su etapa de potencia:
Rojo = canal derecho
Negro = canal izquierdo
10. Las instrucciones de cómo ajustar el plato las encontrará en las instrucciones del brazo.
11. Los datos e instrucciones de montaje de la cápsula los encontrará en las instrucciones de la cápsula.

Control

Apague el motor siempre antes de poner un disco o de quitarlo.

Escucha de un disco

1. Ponga el disco sobre el plato
2. Si dispone de un Clamper, sitúelo sobre el eje del plato. Así se mejorará la reproducción de los platos que estén un poco “ondulados”.
3. Mueva el brazo hasta el inicio de la zona surcada del disco y bájelo.

Características especiales

- El aceite del plato deberá controlarse anualmente. Si ha adoptado algún color o si puede ver partículas de suciedad, deberá cambiarlo.
- La base del brazo se puede girar y sacar, soltando los tornillos de 3 mm.
- Si emplea un brazo Rega, tras soltar el tornillo de 3 mm que encontrará en el lateral trasero derecho, podrá modificar la altura del brazo.

Consejos para el cuidado del plato

Su plato Transrotor está fabricado con los mejores materiales. Todas las piezas son robustas y de fácil cuidado y están pensadas para que se empleen durante

muchos años. Si realmente quiere mantenerlo en perfecto estado, deberá seguir estos consejos.

Chasis y plato

Para la limpieza normal, emplea siempre una gamuza húmeda. No use nunca un trapo seco, ya que se puede rayar la superficie. Los mejores resultados los obtendrá si usa el líquido de limpieza Laser clean y un trapo suave libre de hilas. Así se evita que se carguen las piezas con electricidad estática. Las manchas de aceite o de grasa se pueden limpiar perfectamente con bencina.

Piezas metálicas

También en estas superficies puede eliminar las manchas de aceite o de grasa con bencina.

Si presentan ligeros arañazos, puede intentar eliminarlos con productos especiales de limpieza de aluminio. No use ningún otro tipo de pulimento o líquido de limpieza.

Correa

Es suficiente si de vez en cuando le pone algo de polvos de talco a la correa. Retire el talco que se haya quedado “suelto” con un trapo seco antes de colocar la correa.

Otros datos

Leonardo 25

Medidas:

44 x 39 x 17 cm

Peso:

15 kg aprox.

Leonardo 25 Doppio

Medidas:

44 x 39 x 23 cm

Peso:

21 kg aprox.

Si tiene usted alguna pregunta acerca de su plato o de los accesorios, puede consultar con su distribuidor autorizado o llamarnos directamente a nosotros, al teléfono: 0049 2202 31046 de lunes a jueves, de 15 a 16h.