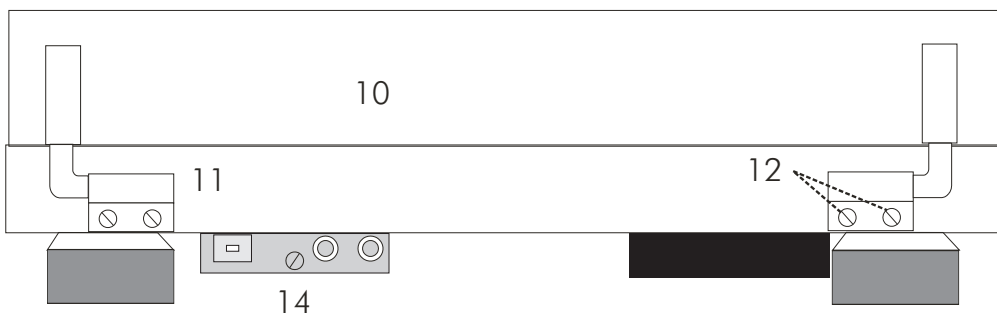
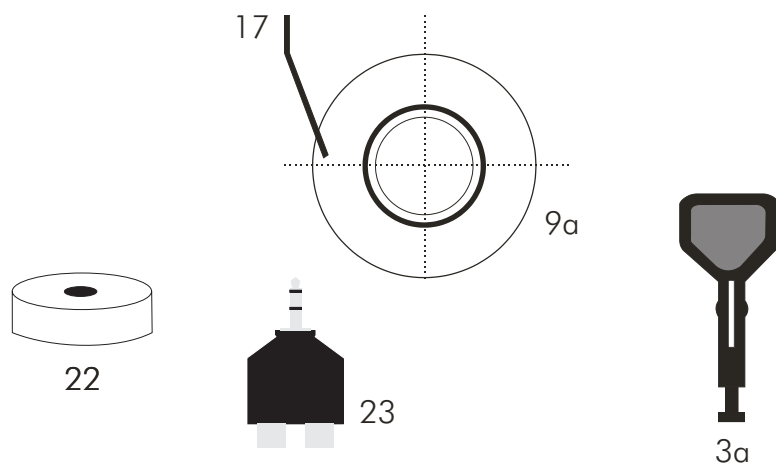
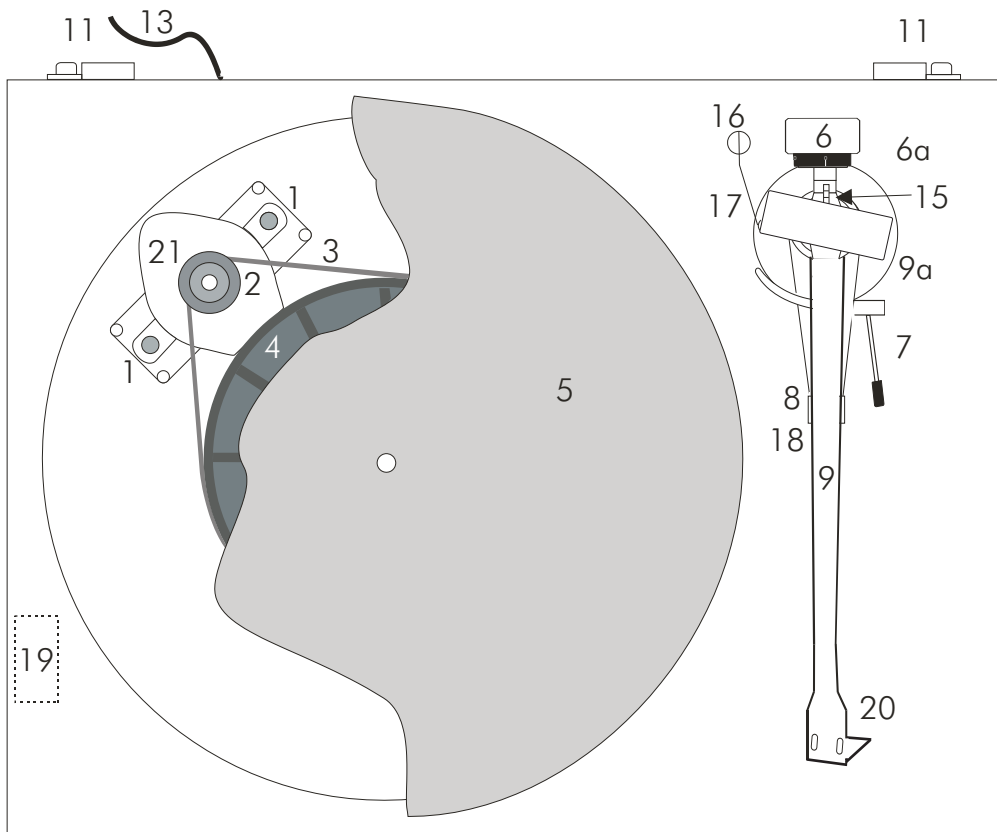


# **MANUAL DE INSTRUCCIONES**

## **DEBUT CARBON Phono USB**





# PRO-JECT DEBUT CARBON PHONO USB

Elementos de control y conexiones, características

- 1 soportes para el motor con almohadillas de Sorbothane®
- 2 polea del motor con escala
- 3 correa de transmisión \* 3a gancho
- 4 bajoplato
- 5 plato con alfombrilla de fieltro \*
- 6 contrapeso para el brazo \* 6a escala para leer la fuerza de apoyo
- 7 palanca de mando para la elevación del brazo
- 8/18 apoyo y bloqueo del brazo
- 9 tubo del brazo 9a base para el brazo
- 10 tapa \*
- 11 bisagra de la tapa
- 12 tornillos de la bisagra
- 13 cable de alimentación
- 14 terminales de salida de phono, conexión a masa y salida USB
- 15 escala de ajuste para el peso antiskating
- 16 peso antiskating \*
- 17 apoyo para el peso antiskating
- 19 interruptor de inicio/detención
- 20 cápsula con asa
- 21 motor
- 22 adaptador para singles \*
- 23 conector 3,5 mm \*  
cable de conexión (no mostrado) \*

Estimado amante de la música,

Le agradecemos la compra del tocadiscos de PRO-JECT Audio.

Para poder aprovechar todas las ventajas de este modelo, le rogamos lea atentamente las instrucciones de uso.



*Advierte de que se pone en peligro al usuario, al aparato o de un posible fallo en el uso.*



*Advertencia extremadamente importante*

\*\*Este giradiscos se suministra de fábrica con la cápsula montada y ajustada. Por favor, ignore las instrucciones de montaje de cápsula a menos que la quiera cambiar.

Durante el montaje y ajuste, tendrá durante un tiempo piezas muy pequeñas y tornillos sueltos. Procure no perderlos. Con la lista de componentes, compruebe que dispone de todas las piezas. Las piezas marcadas con un asterisco las encontrará sueltas.

## Montaje

Para evitar daños durante el transporte, descomponemos el giradiscos en sus diferentes piezas y las empaquetamos cuidadosamente. Saque de la caja todas las piezas con su empaquetado individual.

Sítue el aparato en el lugar en el que lo vaya a instalar. Compruebe que la superficie es horizontal con la ayuda de un nivel.

Después retire el bloqueo del transporte del brazo (18). Guárdelo en su embalaje original para tenerlo siempre disponible para futuros traslados.

Sítue la correa (3) alrededor del bajoplato (4) y la parte de diámetro inferior de la polea (2). Tenga en cuenta que el sudor o la grasa de las manos podrían dañar la correa. Emplee un trapo limpio o papel de cocina. Coloque ahora el plato (5) y la alfombrilla de fieltro sobre el eje del bajoplato (4).

## Ajuste de la fuerza de apoyo

El contrapeso que le suministramos (6) es el adecuado para una cápsula de 4,5 – 6 g (Ortofon Om 10 – peso no.8) y 6,5 – 8,5g (Ortofon 2M Red – peso no.80). Ajuste la fuerza de apoyo antes de instalar el peso antiskating.

Gire el contrapeso (6) ejerciendo una ligera presión en la hendidura prevista para ello del tubo del brazo (9), de forma que la escala (6a) apunte hacia la parte frontal del giradiscos. Baje el brazo y sítuelo en el espacio libre entre el apoyo y el plato. Girándolo con cuidado, equilibre el contrapeso (6) y el brazo. El brazo deberá volver a equilibrarse después de cualquier movimiento. Este ajuste se debe realizar con mucho cuidado. No olvide retirar la protección de la aguja.

Una vez el brazo esté correctamente equilibrado, vuelva a ponerlo sobre el apoyo. Sostenga el contrapeso (6), sin cambiarlo de posición y gire el anillo de escala (6a) hasta que el cero esté justo en la varilla de apoyo (15) del peso antiskating. Vuelva a comprobar si el brazo sigue estando equilibrado.

Al girar el contrapeso en dirección contraria a las agujas del reloj (mirando desde delante), puede ajustar la fuerza de apoyo recomendada por el fabricante. Una muesca del anillo de escala del contrapeso equivale a 1mN (= 0,1g) de fuerza de apoyo.

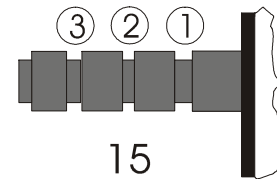


*La fuerza recomendada para la cápsula Ortofon OM10 es **15 mN**.*

## Ajuste del antiskating

El valor de la fuerza antiskating tiene que ser ajustado dependiendo de la fuerza de apoyo elegida:

Fuerza de apoyo	Muecas(1-3) de la varilla (15)
10-14 mN	1 desde el anillo
15-19 mN	2 desde el anillo
20 mN o superior	3 desde el anillo

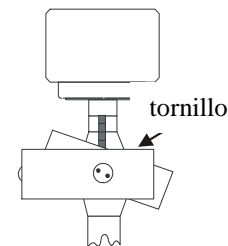


Cuelgue el lazo del peso antiskating en el rebajo correspondiente de la varilla de apoyo (15) e introduzca el hilo en el ojal de la sujeción (17).

## Ajuste del azimut

\*\* La aguja de la cápsula debe que estar completamente vertical a la superficie del disco, para que el diamante de lectura pueda analizar de forma precisa las muescas.

En la parte posterior del brazo, oculto por el anillo exterior, se encuentra un tornillo, que permite realizar cualquier ajuste del azimut. Para poder alcanzar este tornillo, primero deberá retirar la varilla de apoyo (15) del dispositivo antiskating. Esto podrá hacerlo con unas tenazas planas pequeñas o con unas fuertes pinzas, con las que podrá desatornillar la varilla de apoyo. Guarde bien la varilla de apoyo hasta que finalice el proceso de ajuste y atorníllela finalmente de nuevo.



Eleve ahora el brazo y separe (atención: no lo saque) el pequeño tornillo hasta que el tubo del brazo se pueda girar a lo largo del eje longitudinal. Con ayuda, por ejemplo, de un cartabón, podrá ahora trazar la paralela. Coloque el cartabón con su línea de base sobre el plato y coloque el canto superior de la cápsula siguiendo las líneas paralelas.



*No gire el tubo del brazo mientras la aguja siga sobre el disco. Podría causarle daños irreparables a la suspensión del cantilever. Debe subir el brazo para hacer cada ajuste y volver a bajarlo después para comprobar que se ha hecho correctamente*

## Ajuste de la tapa

Sítue la tapa (10) sobre las bisagras y ajuste los tornillos (12) hasta que la tapa se mantenga abierta donde usted quiera, pero sin que cueste abrirla y cerrarla.

## Encendido y apagado

Pulse el conmutador de encendido (19) para encender o apagar el motor.

## Cambio de la velocidad de reproducción

Para reproducir discos singles (45 r.p.m.) proceda según describimos a continuación: retire el plato (5). Usando la herramienta suministrada (3a), cambie la correa a la ranura de la polea de mayor diámetro, correspondiente a 45 r.p.m. (2). Vuelva a situar el plato en su lugar.

Para volver a la velocidad de 33 r.p.m., proceda de manera inversa.



*Con un Pro-Ject Speed Box o Speed Box SE, este cambio se realiza de manera electrónica. No será necesario cambiar manualmente la correa. También es posible cambiar a 78 r.p.m. montando una polea especial, que puede adquirirse como accesorio.*

## Conexión a la amplificación

El giradiscos dispone de terminales de phono RCA chapados en oro (14), de forma que puede sustituir los cables de interconexión suministrados por otros cables de mayor calidad, como los cables de interconexión Connect IT de Pro-Ject.



*Debido a que este giradiscos incorpora un previo de phono, no puede usar una entrada de phono (a veces denominada "gram", "disc" o "RIAA").*

Conecte correctamente los canales izquierdo y derecho. El canal derecho suele estar marcado en rojo, el izquierdo en blanco o negro. Léase el manual de instrucciones de su amplificador por si contuviera información relevante. Preste atención a una correcta conexión a masa.



*La impedancia de carga recomendada para las cápsulas instaladas de fábrica es 47 kOhmios/ entrada MM.*

El conector de 3,5 mm (suministrado) puede usarse para conectar su Pro-Ject Debut Carbon Phono USB a cualquier entrada de línea/ auxiliar (ordenador, sistema midi, mezclador etc).

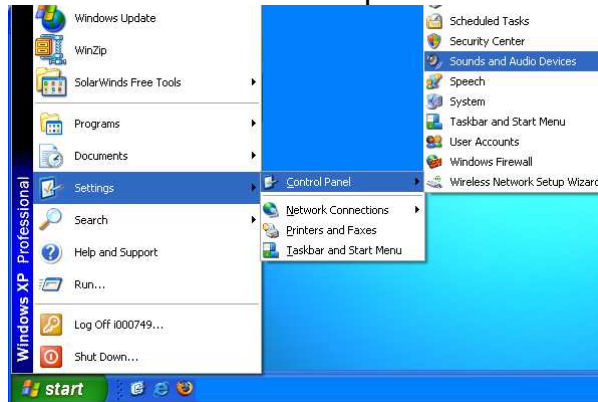
## Conexión a un ordenador (ejemplo con Windows XP ®)

1. Conecte la salida USB del aparato a un puerto USB libre de su ordenador y enciéndalo o asegúrese de que está encendido.

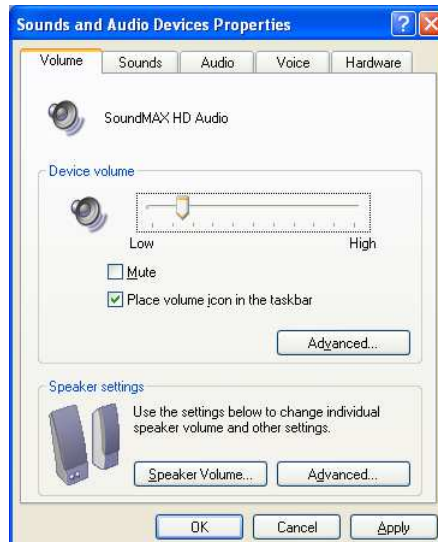


*Por favor, tenga en cuenta que la conexión debe hacerse a un puerto USB del ordenador directamente, el uso de un **hub** puede dar problemas.*

2. El “asistente de nuevo hardware encontrado” detectará automáticamente el aparato y lo anuncia como “USB audio codec”.
3. Abra el menú de sistema a través de “Inicio” (botón “Windows”) → Configuración → Panel de control → Dispositivos de sonido y audio



4. En el panel de control, abra el menú “Sonido y audio”



5. En este panel seleccione “Audio”. Seleccione su tarjeta de sonido (generalmente ya está preseleccionada).



6. Seleccione el USB Audio CODEC de la pestaña desplegable de la sección de grabación. Asegúrese de que su tarjeta de sonido está seleccionada para la reproducción.



7. Confirme sus selecciones haciendo clic en "OK".
8. Cierre el panel de control e inicie el programa de grabación.

## Conexión a un ordenador (ejemplo con Windows 7<sup>®</sup>)

- 1 Conecte la salida USB del aparato a un puerto USB libre de su ordenador y enciéndalo o asegúrese de que está encendido.



Por favor, tenga en cuenta que la conexión debe hacerse a un puerto USB del ordenador directamente, el uso de un **hub** puede dar problemas.

- 2 Abra el panel “Grabación” “Inicio” (botón “Windows”) → Panel de control → Hardware y sonido → Sonido → Grabación. En el panel “Grabación”, seleccione “Dispositivo de audio USB” (“Microphone”).



- 3 Seleccione OK y cierre el panel de control de Windows.
- 4 Cierre el panel de control de Windows e inicie el programa de grabación.

## Conexión a un MAC OS<sup>™</sup>

- 1 Conecte la salida USB del aparato a un puerto USB libre de su ordenador y enciéndalo o asegúrese de que está encendido.

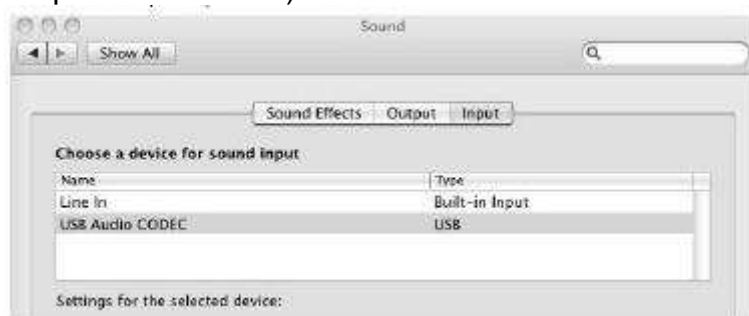


Por favor, tenga en cuenta que la conexión debe hacerse a un puerto USB del ordenador directamente, el uso de un **hub** puede dar problemas.

- 2 Abra “Preferencias del sistema” y seleccione “**Sonido**”



- 3 En el panel “input”, seleccione “USB audio CODEC” (generalmente está preseleccionado).



- 4 Cierre el panel de control e inicie el programa de grabación.

## Programa de grabación

En caso de que no tenga instalado un programa de grabación, puede descargarse uno gratuito en Internet. En Google o Altavista puede encontrar programas de grabación.



*Por favor, tenga en cuenta que las descargas de Internet las hace a su entera voluntad y asumiendo todos los riesgos. Nosotros no nos hacemos responsables ni ofrecemos asistencia técnica sobre productos de internet o por cualquier daño o problemas que provengan del uso de estos programas. Deberá supervisar todas las descargas mediante un anti-virus actualizado.*

## Conexión a la alimentación

Conecte el cable de red a la alimentación.



*El voltaje puede cambiar en cada país. Antes de conectar este aparato a la alimentación, compruebe que es el adecuado.*

## Mantenimiento y limpieza

Puede retirar el polvo que se deposita a lo largo del tiempo sobre la cubierta y sobre el chasis del aparato con un trapo antiestático ligeramente humedecido. No utilice nunca un trapo seco, porque éste podría producir una carga electrostática, que atraería más polvo y que aumenta la posibilidad de mal funcionamiento. Limpiar el aparato con frecuencia, con un trapo húmedo o con un producto antiestático, evita esta indeseada carga.

Le recomendamos colocar la protección de la aguja antes de limpiar el aparato para evitar dañarla.

Si el aparato fuera a quedar fuera de uso durante un largo periodo de tiempo, es recomendable retirar la correa del bajoplató para evitar un envejecimiento prematuro de ésta (por dilatación de la correa).



**¡Durante la limpieza del aparato, desconéctelo siempre de la red!**

## **Consejos útiles**

Deberá situar el giradiscos sobre una superficie de baja resonancia como madera para evitar que las vibraciones estructurales interfieran en la reproducción.

## **Montaje y conexión de la cápsula**

\*\* Puede ajustar cualquier cápsula con una fijación de media pulgada. Monte la cápsula (con la protección de la aguja puesta) en los agujeros del brazo (20) previstos para ello. No ajuste todavía los tornillos de montaje.

Una la cápsula con los terminales de la siguiente manera:

Cable blanco	Señal del canal izquierdo (L+)
Cable rojo	Señal del canal derecho (R+)
Cable verde	Señal del canal derecho negativa (R-)
Cable azul	Señal del canal izquierdo negativa (L-)

Sólo si hace un ajuste exacto del plato podrá disfrutar de las estupendas características de sonido del giradiscos. Para ajustar la cápsula necesitará una herramienta apropiada, como la de Pro-Ject. Si le pareciera demasiado complicado este proceso, seguro que su distribuidor podrá serle de ayuda.

## Especificaciones técnicas Pro\_ject Debut Carbon / Pro-Ject 8.6cc

Velocidades nominales	33 / 45 rpm, *** 78 rpm opcional
Variación de velocidad	± 0,8 %
Oscilaciones	± 0,1 %
Señal a ruido	68 dB
Peso del brazo	6 g
Longitud del brazo	8,6" (218,5 mm)
Overhang	18,5 mm
Consumo	4,5 W
Medidas (A×An×P)	118 × 415 × 320 mm (tapa abierta 415 x 365 x 405 mm)
Peso del plato:	6 kg

## Especificaciones técnicas de la cápsula MM Ortofon OM 10

Rango de frecuencia	20-22.000 Hz
Separación de canales	22dB / 1kHz
Voltaje de salida	4 mV
Resistencia de carga	47 kOhmios, entrada MM
Tipo de aguja	25µm/ mN – elíptica
Fuerza de apoyo recomendada	15 mN
Peso	5 g

## Posibles fallos

Los giradiscos PRO-JECT son fabricados cuidadosamente y están sometidos a controles de calidad constantes. Los posibles fallos, que desgraciadamente nunca se pueden descartar en ningún aparato técnico, nunca se deben al material ni a la fabricación. Pueden aparecer por fallos de manejo o por otras circunstancias desfavorables. Describimos a continuación los fallos más comunes debidos a fallos de manejo.

### El plato no gira cuando se enciende el aparato.

- El aparato no está conectado a la red.
- El enchufe no da corriente eléctrica.
- La correa no está correctamente dispuesta.

### No hay señal en uno o en los dos canales.

- No hay contacto de señal de la cápsula al cableado interno del brazo o de ahí al cable del brazo o de ahí al previo de phono o entre el previo de phono y el amplificador. Esto puede deberse a un conector defectuoso, a un cable roto o a una mala soldadura.
- No se ha seleccionado la entrada de phono en el amplificador.
- El amplificador no está conectado.
- El amplificador o los altavoces son defectuosos o se ha cancelado el sonido.

### Sonido distorsionado en uno o en los dos canales.

- El tocadiscos está conectado en una entrada del amplificador incorrecta.
- El conmutador MM/MC está en una posición incorrecta.
- Aguja o cantilever dañados.
- Se ha seleccionado la velocidad inadecuada, la correa de transmisión está defectuosa o sucia, el cojinete está sin aceite, sucio o dañado.

## Instrucciones de seguridad



*Los voltajes pueden variar de país en país. Antes de conectar el aparato a la alimentación, asegúrese de que el voltaje de su país es el adecuado.*

*El cable de alimentación y el conmutador (19) se emplean para desconectar el aparato de la alimentación. Asegúrese de que el conector y el conmutador están accesibles en todo momento. Al desconectar el cable, sujete siempre el conector, no tire sólo del cable. No toque nunca el cable de alimentación con las manos mojadas o húmedas.*

*Evite que entre cualquier líquido en el interior del aparato. No sitúe nunca un objeto que contenga líquidos sobre el aparato (un florero o similares). No lo sitúe nunca cerca de llamas (velas, chimeneas). No use este aparato en una ubicación húmeda, cerca de una bañera, pila, piscina o lugares de similares condiciones.*

*Mantenga las bolsas de plástico fuera del alcance de los niños, ya que éstos podrían correr riesgo de asfixia.*

## Servicio técnico

Si tuviera algún problema que usted no es capaz de solucionar o identificar, a pesar de la información que le hemos ofrecido, contacte con su distribuidor para más información. Sólo cuando tenga un problema que nadie más pueda solucionar, deberá ponerse en contacto con el importador de su país, que llevará el servicio técnico de nuestra marca.

Nunca devuelva un plato sin asegurarse de que está bien desmontado y correctamente embalado, para que no pueda resultar dañado durante el transporte. Las reparaciones en garantía sólo tendrán lugar si usted devuelve el aparato correctamente embalado. Por esta razón, recomendamos guardar el embalaje original.

Por favor, retire los siguientes elementos y embálelos por separado: tapa (10), contrapeso (6), peso anti-skating (16), plato (5) y correa (3). Coloque la protección de la aguja. Inserte el seguro del transporte del brazo (18) antes de embalar cuidadosamente el giradiscos.

## Garantía



*El fabricante no se hace cargo de los daños ocurridos al no seguir correctamente las instrucciones de uso. La garantía tampoco cubre los daños mecánicos del chasis, subchasis o de la estructura del brazo. Sólo los distribuidores autorizados podrán realizar reparaciones.*

