

Preamplificador estereofónico+etapas de potencia monofónicas

Krell EVO 202 + EVO 900

Pocas combinaciones estereofónicas disponibles en el mercado mundial destilan más "glamour" y, a la vez, delicadeza y mala leche como la que analizamos a continuación. Pura adrenalina.

TEXTO SALVADOR DANGLA FOTOGRAFÍA XAVIER PLADELLORENS

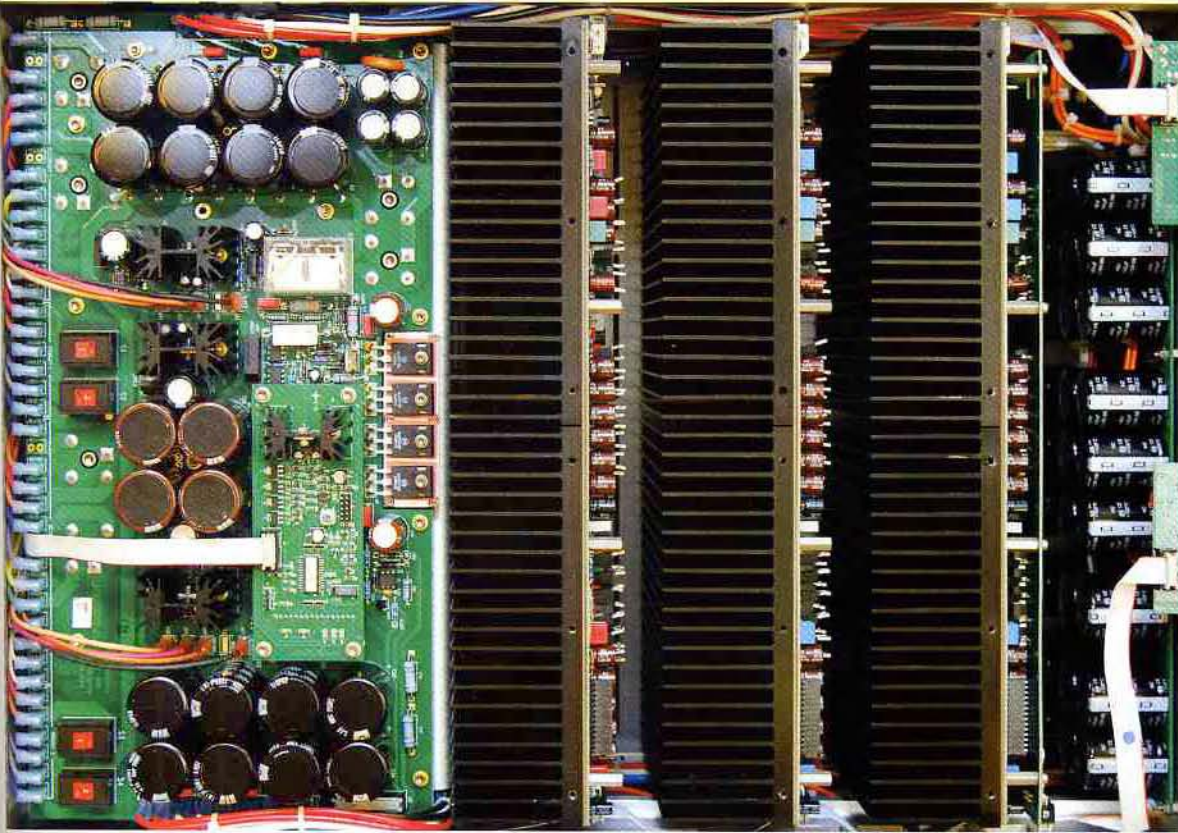
No cabe la menor duda de que Dan D'Agostino ha logrado dotar de una personalidad inconfundible a sus electrónicas de audio, hasta el punto de ser pocas las marcas pertenecientes al High End que puedan vanagloriarse de tener una legión de seguidores entusiastas tan potente como Krell. Varias son las razones que justifican tal realidad, algunas de ellas:

realmente singulares y, como el paso del tiempo ha demostrado, premonitorias. Y es que hay que conceder a D'Agostino el premio al sentido del realismo por cuanto fue el primer diseñador de componentes de audio de alto nivel que llegó a la conclusión de que la caja acústica "eléctricamente perfecta" no existe, lo que conduce a considerar la puesta a punto de circuitos

capaces de lidiar en tiempo real con unas condiciones de trabajo permanentemente cambiantes. Dicho de otro modo: una caja acústica cuyo módulo de la impedancia sea una línea recta en todo el espectro de audio no existe. Más aún, cuando se alcanzan los valores más críticos -2 ohmios o menos- resolver de manera satisfactoria unas determinadas exigencias de



Hipermasivo y concentrado, como es habitual en los modelos de alto nivel de Krell, el interior de la EVO 900 combina recetas tecnológicas de corte clásico con innovaciones a la última. La construcción es, al igual que el sonido - ¡y el precio!- "Fuera de Parámetros".



calidad nos obliga a disponer de ingentes cantidades de energía. En definitiva: de corriente, todo ello, por supuesto, sin que ello fuerce el sistema ni se descontrole la distorsión... y así llegamos a la capacidad de entrega de corriente, sin duda la gran aportación de Krell a la reproducción sonora sin compromiso, una aportación que a nivel de mercado se ha materializado en varias generaciones de productos sucedidas ininterrumpidamente desde hace un cuarto de siglo que han cambiado nuestra percepción del audio "doméstico".

EVO 900: Poder, resolución y control sin límites

Como sucedió hace más de 10 años con los admirables bloques monofónicos con fuente de alimentación separada KAS, cuyas innovaciones tecnológicas fueron transferidas a la gama de etapas de potencia del mismo nombre y posteriormente, con nuevas aportaciones tecnológicas, a la más evolucionada serie FBP (en la que se introdujo el exclusivo sistema de conexión por señales de corriente CAST), la actual elite de Krell se basa en los desarrollos producidos en los sensacionales modelos monofónicos -tanto en preamplificación como en amplificación de potencia- Evolution, de los que dimos cabida cuenta en nuestra sección dedicada a las referencias absolutas (nº164). Y así llegamos a la monumental etapa de potencia monofónica EVO 900,

probablemente el diseño de su clase con más "mala leche" disponible ahora mismo en el mercado mundial.

Como "Evolution" de pura cepa que es -de hecho, ni siquiera el buque insignia de la familia en cuestión, el Evolution One, es tan potente- la EVO 900 concentra un espectacular elenco de tecnologías únicas que la convierten en una electrónica extraordinariamente depurada y flexible. Evidentemente, utiliza una topología circuital completamente balanceada, que opera el célebre "Krell Current Mode" ("Modo de Funcionamiento con Señales de Corriente") y que incorpora el antes citado sistema de conexión CAST (que utilizada en un conjunto compatible reduce el número de etapas de ganancia de tensión al mínimo posible, es decir una), combinación que le permite exhibir un nivel de ruido extraordinariamente bajo y una gama dinámica deslumbrante.

Pero hay más, ya que la EVO 900 también hace uso de la "Active Cascode Topology" ("Topología Cascodo Activa"), que elimina la necesidad de utilizar realimentación negativa global recurriendo únicamente a tasas de realimentación puntuales en los bloques de ganancia individuales. Todo ello se plasma en una banda pasante excepcionalmente amplia -más de 100 kHz- que a su vez se materializa en un sonido abierto, fluido y libre de limitaciones "geométricas". Evidentemente, la fuente de alimentación, completamente blindada, es absolutamente descomunal tanto en fuerza bruta -el transformador

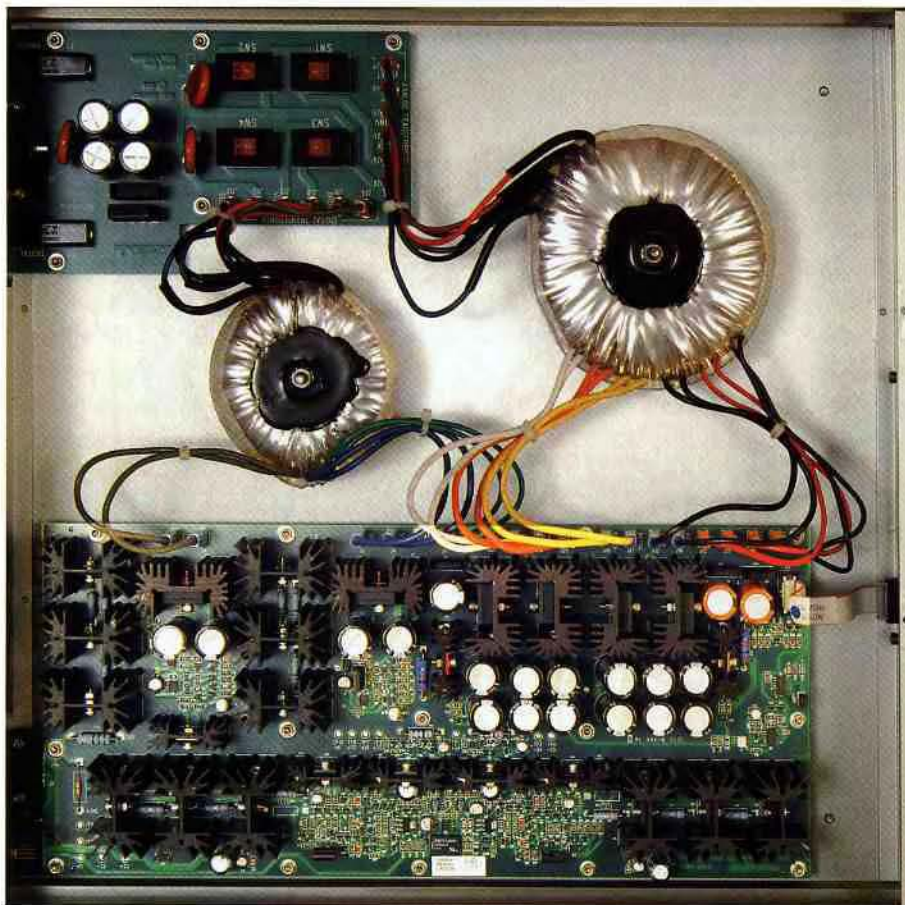
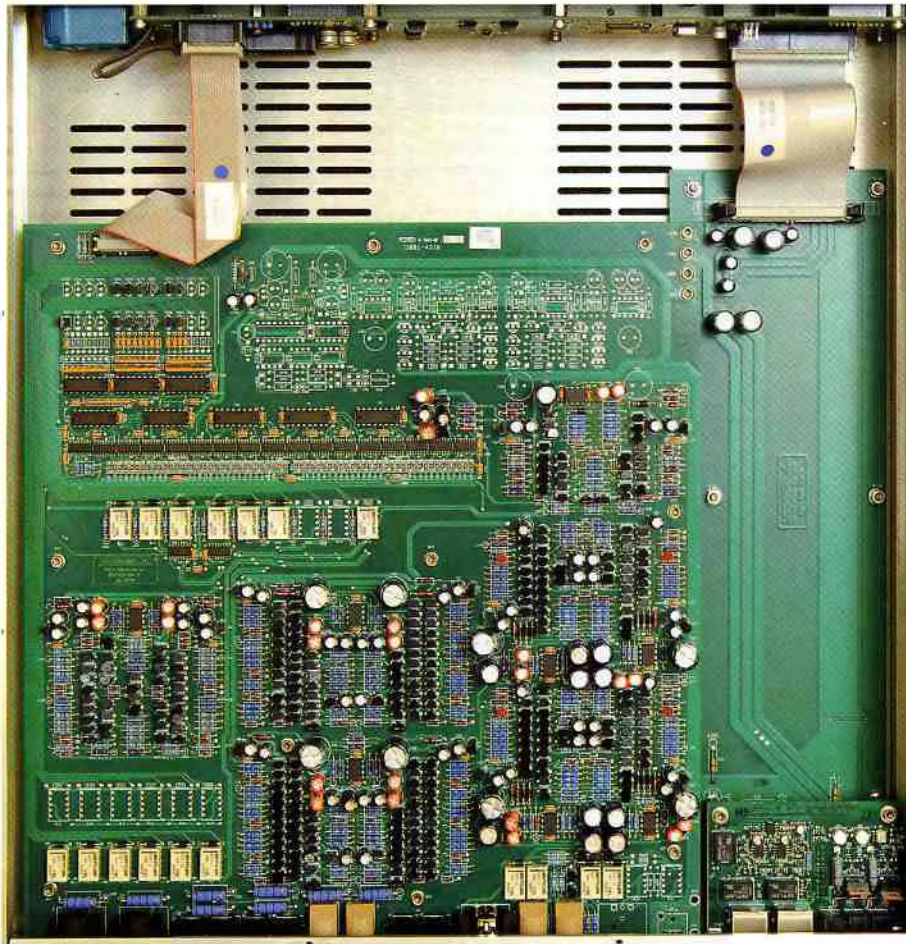
de 6000 VA que alberga habla por sí solo al respecto- como en sofisticación tecnológica, con una circuitería de acondicionamiento de la señal de red que filtra el ruido de radiofrecuencia procedente de la red eléctrica a la vez que compensa potenciales señales asimétricas y de continua allí presentes. Asimismo, la doble regulación de las líneas que alimentan las etapas de ganancia y de bajo nivel de los circuitos de amplificación permite inmunizarlas de las fluctuaciones y por tanto de los ruidos asociados a las mismas- presentes en la señal procedente de la red eléctrica.

Ya para finalizar, les recordaré que, al igual que en las familias de amplificadores KAS y FBP, las EVO 900 incorporan un potente microprocesador que monitoriza en tiempo real sus parámetros operativos clave, léase las polarizaciones de los dispositivos activos, las tensiones de salida de los subsistemas de regulación y la temperatura de funcionamiento.

Sobra decir -las fotografías adjuntas lo corroboran con una contundencia inapelable- que la calidad constructiva de nuestra "superKrell" es también "Fuera de Parámetros".

EVO 202: Una nueva dimensión en la galaxia de los preamplificadores estereofónicos de Krell

Descendiente directo del singularísimo y exclusivísimo -¡ojalá pudiera echarle el guante!- preamplificador monofónico de referencia absoluta Evolution Two, el



La separación física en bloques independientes de los circuitos de tratamiento de señales de audio y alimentación del preamplificador EVO 202 permite alcanzar unas cotas de refinamiento extremo en parámetros como la neutralidad tímbrica, la precisión y la presentación espacial del sonido.

EVO 202 es el genuino representante de los preamplificadores de elite todavía razonablemente asequibles de Krell. Con un diseño altamente estilizado y una construcción de primerísimo clase, nuestro invitado destaca en primer lugar por incorporar una fuente de alimentación separada cuyas dimensiones son prácticamente idénticas a las del bloque de preamplificación propiamente dicho. En su interior, una calculada explosión de tecnologías únicas de Krell perfectamente armonizadas se encarga de que el comportamiento del EVO 202 sea un prodigio de transparencia y neutralidad a la vez que su sinergia con los sistemas de amplificación "EVO" le permite estructurar conjuntos en los que, sin ninguna duda, el todo supera la suma de las partes. Puestos a destacar elementos relevantes, no cabe la menor duda de que el primero de ellos es el combinado "cero realimentación negativa global+arquitectura balanceada+funcionamiento con señales de corriente+conectividad CAST", que permite

Ficha técnica EVO 202

Tipo	preamplificador estéreo con fuente de alimentación separada.
Fabricante	Krell Industries, Inc. (EEUU)
Distribuidor	Sarte Audio Elite, S.L. (www.sarte-audio.com)
Inicio de la distribución	2006
Precio orientativo	12000 €
Garantía	5 años
Respuesta en frecuencia	01-1.500.000 Hz, +0 dB, -3 dB
Nivel de distorsión armónica total (THD) más ruido	inferior al 0'004%
Relación señal/ruido	superior a 109 dB dB
Impedancia de entrada	45 kohmios en modo CAST, 95 kohmios en modo balanceado y 475 kohmios en modo no balanceado
Impedancia de salida	superior a 1.000.000 ohmios en modo CAST, 50 ohmios en modo balanceado y 25 kohmios en modo no balanceado
Dimensiones	438x97x464 mm (AxHxP) el bloque de preamplificación y 438x192x464 mm (AxHxP) el bloque de alimentación
Peso bruto	8'1 kg el bloque de preamplificación y 127 el bloque de alimentación

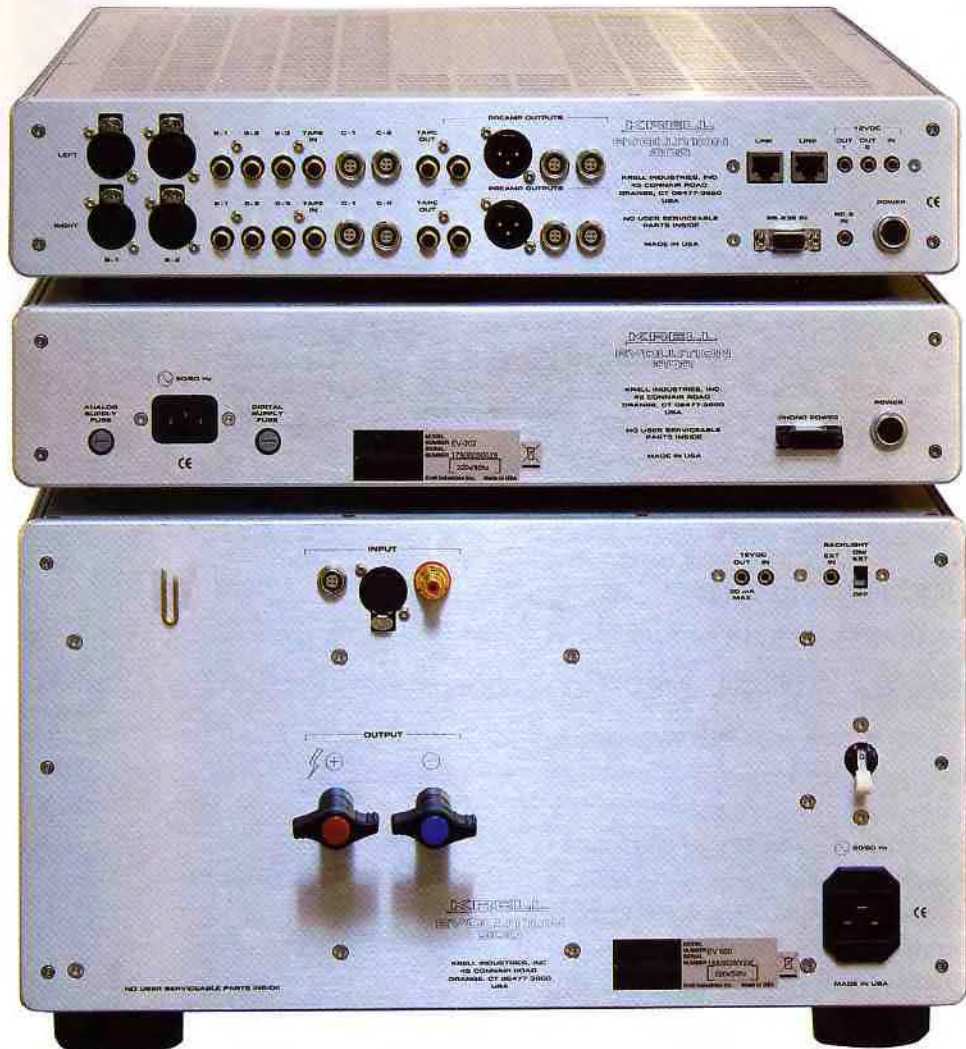
Posicionamiento Nivel de Referencia

Calificación Global 93

Relación Calidad/Precio 9

El conjunto EVO admite varias opciones de conexión –balanceada, no balanceada y por señales de corriente/CAST- a la vez que está preparado para su inserción en todo tipo de sistemas personalizados.

tanto minimizar la distorsión como incrementar drásticamente la banda pasante del sistema (¡15 MHz!), con lo que ello supone en términos de capacidad de análisis y sensación de tridimensionalidad. Un hecho relevante al respecto es la ejecución de los críticos circuitos de ganancia de tensión utilizando la solvente tecnología de montaje en superficie combinada con una "batería" de espejos de corriente de diseño exclusivo (su linealidad en lazo abierto es más de 500 veces superior a la de diseños equivalentes empleados en la sección de salida), lo que combinado con un opulento sistema de alimentación –realmente sobredimensionado si nos atenemos a la condición de preamplificador del EVO 202 ya que alberga un transformador toroidal de 170 VA, rectificadores en puente de 8 amperios y 39600 uF de capacidad de filtrado- nos permite disponer de una electrónica excepcionalmente rápida, silenciosa, versátil (tres modos de conexión) y precisa.



Otro aspecto digno de mención del EVO 202 es un control de volumen ejecutado con una escalera de resistencias balanceada de 16 bits que permite inmunizar tanto la banda pasante como la respuesta a los transitorios del ajuste del nivel de volumen. Asimismo, y al igual que en la EVO 900, los parámetros operativos clave del EVO 202 son monitorizados y corregidos en tiempo real por una sofisticada circuitería digital.

En combate

La escucha del conjunto EVO 200+EVO 900+EVO 900 tuvo lugar en las instalaciones del establecimiento barcelonés Audio Reference en compañía de una pareja de cajas acústicas Sonus Faber Stradivari Homage y un reproductor de CD/SACD Krell SACD Standard, todo ello interconectado con cables Transparent Audio MusicLink Reference balanceados en modulación y Shunyata Research Andromeda en cajas (como ven, optamos por no emplear la efectiva conexión CAST y utilizar cables "convencionales").

¿Los resultados? Demoledores en términos tanto de impacto/sensación de inmediatez como de control, de

extensión de la curva de respuesta en frecuencia subjetiva, de respeto a las proporciones físicas reales de cada grabación y su entorno, de capacidad de análisis y de ausencia de distorsiones/asperezas.

Hay además otro aspecto fundamental que se llama neutralidad/transparencia, un aspecto que con ciertas grabaciones puede resultar traicionero por cuanto el sistema EVO deja al descubierto, y además sin piedad, los defectos de muchas tomas de sonido. Y es que la sensación de amplitud, de fluidez torrencial del sonido apabulla al más impertérrito. Sin ir más lejos, yo mismo, amante convicto de la "caña" sin contemplaciones, me quedé literalmente anonadado por la autoridad y precisión del conjunto Krell, que convierte el más demencial anhelo de fidelidad sonora en una realidad tangible.

Para finalizar

Un previo de referencia y dos etapas de potencia "fuera de parámetros" cuya suma es un combinado también "fuera de parámetros" que exhibe la finura de un Lexus y el músculo de un Ferrari en perfecta armonía. Creo que con esto ya está todo dicho.

Ficha técnica EVO 900	
Tipo	etapa de potencia estereofónica
Fabricante	Krell Industries, Inc. (EE.UU.)
Distribuidor	Sarte Audio Elite, S.L. (www.sarte-audio.com)
Inicio de la distribución	2006
Precio orientativo	45.340 € por pareja
Garantía	5 años
Potencia de salida	900 W RMS sobre 8 ohmios, 1.800 W RMS sobre 4 ohmios o 3.600 W RMS sobre 2 ohmios
Respuesta en frecuencia	0'5-120.000 Hz, +0 dB, -3 dB
Distorsión armónica total (THD)	inferior al 0'15%
Ganancia	25'4 dB
Factor de amortiguamiento	superior a 350 con cargas de 8 ohmios
Relación señal/ruido	superior a 122 dB
Sensibilidad/impedancia de entrada	455 mA/70 kohmios en modo CAST, 455 V/200 kohmios en modo balanceado y 455 V/100 kohmios en modo no balanceado
Impedancia de salida	inferior a 0'023 ohmios
"Slew rate"	90 V/us
Corriente de pico	60 amperios
Dimensiones	438x248x662 mm (AxHxP)
Peso	79'2 kg
Posicionamiento	Fuera de Parámetros
Calificación Global	9'6
Relación Calidad/Precio	No Procede